

# Opis gniazd i wtyków Dell™ Inspiron™ 1210

[Przed rozpoczęciem pracy](#)

[Wymiana pokrywy zawiasów](#)

[Wymiana klawiatury](#)

[Wymiana podpórki dłoni](#)

[Wymiana wyświetlacza](#)

[Wymiana wewnętrznej karty działającej w technologii bezprzewodowej Bluetooth®](#)

[Wymiana dysku twardego](#)

[Wymiana płyty przycisku zasilania](#)

[Wymiana głośnika](#)

[Karty komunikacyjne](#)

[Wymiana kabla zasilania](#)

[Wymiana płyty procesora i pamięci \(„2 w 1”\)](#)

[Wymiana baterii pastylkowej](#)

[Wymiana płyty CRT](#)

[Wymiana kamery](#)

[Wymiana płyty przetwornika](#)

[Wymiana płyty USB](#)

[Wymiana płyty systemowej](#)

[Wgrzewanie oprogramowania BIOS](#)

## Uwagi, ostrzeżenia i przestrogi



**UWAGA:** UWAGA oznacza ważną wiadomość, która pomoże lepiej wykorzystać komputer.



**OSTRZEŻENIE:** OSTRZEŻENIE wskazuje na możliwość uszkodzenia sprzętu lub utraty danych i informuje o sposobie uniknięcia problemu.



**PRZESTROGA:** PRZESTROGA informuje o sytuacjach, w których występuje ryzyko uszkodzenia sprzętu, obrażeń lub śmierci.

Informacje zawarte w tym dokumencie mogą zostać zmienione bez uprzedzenia.

© 2008 Dell Inc. Wszelkie prawa zastrzeżone.

Powielanie tych materiałów w jakiegokolwiek formie bez pisemnej zgody firmy Dell Inc. jest surowo zabronione.

Znaki towarowe użyte w niniejszym tekście: *Dell*, logo *DELL* i *Inspiron* są znakami towarowymi firmy Dell Inc.; *Bluetooth* jest zastrzeżonym znakiem towarowym firmy Bluetooth SIG, Inc. i jest używany przez firmę Dell na podstawie umowy licencyjnej; *Microsoft*, *Windows*, *Windows Vista* oraz przycisk *Start systemu Windows Vista* są znakami towarowymi lub zastrzeżonymi znakami towarowymi firmy Microsoft Corporation w Stanach Zjednoczonych i/lub w innych krajach.

Tekst może zawierać także inne znaki towarowe i nazwy handlowe, odnoszące się do podmiotów posiadających prawa do tych znaków i nazw lub do ich produktów. Firma Dell Inc. nie rości sobie żadnych praw do znaków i nazw towarowych innych niż jej własne.

Model PP40S

Wrzesień 2008 Wersja A00

[Powrót do spisu treści](#)

## Przed rozpoczęciem pracy

### Opis gniazd i wtyków Dell™ Inspiron™ 1210

- [Zalecane narzędzia](#)
- [Wyłączanie komputera](#)
- [Przed rozpoczęciem pracy wewnątrz komputera](#)

W tej części opisano procedury demontażu i montażu elementów komputera. O ile nie podano inaczej, każda procedura zakłada spełnienie następujących warunków:

- 1 Wykonano czynności opisane w części [Wyłączanie komputera](#) oraz [Przed rozpoczęciem pracy wewnątrz komputera](#).
- 1 Użytkownik zapoznał się z informacjami dotyczącymi bezpieczeństwa, które zostały dostarczone z komputerem.
- 1 Element można wymienić lub - jeżeli został zakupiony oddzielnie - zainstalować, wykonując procedurę usuwania w odwrotnej kolejności.

---

## Zalecane narzędzia

Procedury przedstawione w tym dokumencie mogą wymagać użycia następujących narzędzi:

- 1 małego śrubokręta z płaskim końcem
- 1 śrubokręta krzyżakowego
- 1 plastikowego rysika
- 1 dysku CD z programem aktualizacji Flash BIOS.



---

## Wyłączanie komputera



➡ **OSTRZEŻENIE:** Aby zapobiec utracie danych, przed wyłączeniem komputera zapisz i zamknij wszystkie otwarte pliki oraz zamknij wszystkie otwarte programy.

1. Zapisz i zamknij wszystkie otwarte pliki i zamknij wszystkie działające programy.
2. Aby zamknąć system operacyjny:

*Windows® Vista:*

Kliknij polecenie **Start** , kliknij strzałkę , a następnie kliknij polecenie **Shut Down** (Zamknij system).

*Pulpit Dell z systemem Ubuntu®:*

Kliknij polecenie  → Zakończ  → Zamknij.

*Klasyczny pulpit z systemem Ubuntu®:*


Kliknij polecenie  → Zamknij.

3. Upewnij się, że komputer i wszystkie podłączone urządzenia zostały wyłączone. Jeśli komputer i podłączone do niego urządzenia nie wyłączyły się automatycznie po zamknięciu systemu operacyjnego, naciśnij i przytrzymaj przycisk zasilania aż do wyłączenia komputera.

---

## Przed rozpoczęciem pracy wewnątrz komputera

Stosowanie się do poniższych zaleceń dotyczących bezpieczeństwa pomoże w zapewnieniu bezpieczeństwa użytkownika oraz w ochronie komputera.

 **PRZESTROGA:** Przed rozpoczęciem pracy wewnątrz komputera należy zapoznać się z dostarczonymi wraz z nim instrukcjami dotyczącymi bezpieczeństwa. Więcej informacji o zasadach bezpieczeństwa znajduje się na stronie dotyczącej przestrzegania przepisów pod adresem [www.dell.com/regulatory\\_compliance](http://www.dell.com/regulatory_compliance).

➡ **OSTRZEŻENIE:** Z elementami i kartami należy obchodzić się ostrożnie. Nie wolno dotykać elementów ani styków na kartach. Kartę należy chwycić za krawędzie lub za metalowe wsporniki. Elementy takie jak mikroprocesor należy trzymać za krawędzie, a nie za styki.

➡ **OSTRZEŻENIE:** Komputer może naprawiać tylko przeszkolony pracownik serwisu. Uszkodzenia wynikające z serwisowania nieautoryzowanego przez firmę Dell nie są objęte gwarancją urządzenia.

➡ **OSTRZEŻENIE:** Przy odłączeniu kabla należy pociągnąć za złącze lub uchwyt, a nie za sam kabel. Niektóre kable mają złącza z zatrzaskami blokującymi. Przed odłączeniem takiego kabla wciśnij zatrzaski. Pociągając za złącza, trzymaj je w linii prostej, aby uniknąć zagięcia styków złącza. Ponadto przed

podłączeniem kabla należy upewnić się, że oba złącza są prawidłowo skierowane i ustawione w jednej linii.

➔ **OSTRZEŻENIE:** Aby uniknąć uszkodzenia komputera, przed rozpoczęciem pracy wewnątrz komputera wykonaj następujące czynności.

1. Aby uchronić obudowę komputera przed zarysowaniami, należy upewnić się, że powierzchnia robocza jest płaska i czysta.
2. Wyłącz komputer. Patrz: [Wyłączanie komputera](#).

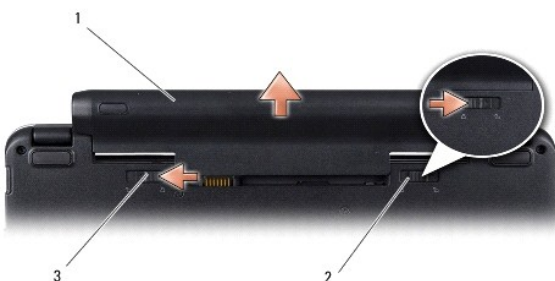
➔ **OSTRZEŻENIE:** Aby odłączyć kabel sieciowy, należy najpierw wyjąć wtyczkę z komputera, a następnie z urządzenia sieciowego.

3. Odłącz od komputera wszelkie kable telefoniczne oraz sieciowe.
4. Naciśnij i wysuń z czytnika kart pamięci typu „3 w 1” wszystkie zainstalowane karty.
5. Odłącz komputer i wszystkie podłączone urządzenia od gniazdek elektrycznych.
6. Zamknij wyświetlacz i odwróć komputer spodem do góry, układając go na płaskiej powierzchni.

➔ **OSTRZEŻENIE:** Aby uniknąć uszkodzenia płyty systemowej, przed rozpoczęciem naprawy komputera należy wyjąć główną baterię.

➔ **OSTRZEŻENIE:** Aby uniknąć uszkodzenia komputera, należy używać tylko baterii przeznaczonych dla danego modelu komputera Dell. Nie należy stosować baterii przeznaczonych do innych komputerów Dell.

7. Wyjmij główną baterię:
  - a. Odblokuj baterię, przesuwając zatrzask blokady baterii w stronę zewnętrznej krawędzi.
  - b. Przesuń zatrzask zwalniający wnękę baterii i przytrzymaj ją.
  - c. Wyjmij baterię z wnęki.



1	bateria	2	zatrzask blokady baterii
3	zatrzask zwalniający wnękę baterii		

8. Odwróć komputer, otwórz wyświetlacz i naciśnij przycisk zasilania, aby uziemić płytę systemową.

[Powrót do spisu treści](#)


[Powrót do spisu treści](#)

## Wgrywanie oprogramowania BIOS

Opis gniazd i wtyków Dell™ Inspiron™ 1210

- [Wgrywanie systemu BIOS z dysku CD](#)
- [Wgrywanie oprogramowania BIOS z dysku twardego](#)
- [Wgrywanie oprogramowania BIOS do Ubuntu](#)


Jeśli z nową płytą systemową został dostarczony dysk CD z programem do aktualizacji systemu BIOS, system BIOS należy wgrać z tego dysku CD. W przypadku braku dysku CD z programem do aktualizacji systemu BIOS wgraj BIOS z dysku twardego.

 **UWAGA:** Z tym modelem komputera nie jest dostarczany zewnętrzny napęd optyczny. W przypadku procedur, w których stosowane są dyski, należy użyć zewnętrznego napędu optycznego lub dowolnego zewnętrznego urządzenia pamięci masowej.

---

### Wgrywanie systemu BIOS z dysku CD

1. Upewnij się, że zasilacz prądu zmiennego jest podłączony do gniazdka elektrycznego oraz że główna bateria jest prawidłowo zamontowana.

 **UWAGA:** Jeśli do wgrywania oprogramowania BIOS jest używany dysk CD z programem do aktualizacji systemu BIOS, należy przed włożeniem dysku CD skonfigurować komputer tak, aby wykonać rozruch z dysku CD.

2. Włóż dysk CD z programem do aktualizacji systemu BIOS i uruchom ponownie komputer.


Postępuj zgodnie z instrukcjami wyświetlanymi na ekranie. Komputer uruchomi się i dokona aktualizacji nowego systemu BIOS. Po zakończeniu aktualizacji automatycznie nastąpi ponowne uruchomienie komputera.

3. Naciśnij klawisz <F2> podczas testu POST, aby przejść do programu konfiguracji systemu.
  4. Naciśnij klawisz <F9>, aby przywrócić domyślne ustawienia komputera.
  5. Aby zapisać zmiany konfiguracji, naciśnij klawisz <Esc>, wybierz opcję **Save changes and reboot** (Zapisz zmiany i uruchom ponownie), a następnie naciśnij klawisz <Enter>.
  6. Wyjmij z napędu dysk CD z programem do aktualizacji systemu BIOS i uruchom ponownie komputer.
- 

### Wgrywanie oprogramowania BIOS z dysku twardego

1. Sprawdź, czy zasilacz prądu zmiennego jest podłączony do gniazdka elektrycznego, główna bateria jest prawidłowo zamontowana, a kabel sieciowy został podłączony do odpowiedniego gniazda.
  2. Włącz komputer.
  3. Znajdź najnowszy plik z aktualizacją systemu BIOS w witrynie [support.dell.com](http://support.dell.com).
  4. Kliknij polecenie **Download Now** (Pobierz teraz), aby pobrać odpowiedni plik.
  5. Jeśli zostanie wyświetlone okno o nazwie **Export Compliance Disclaimer** (Informacje o warunkach eksportu), kliknij polecenie **Yes, I Accept this Agreement** (Tak, akceptuję warunki tej umowy).  
Zostanie wyświetlone okno **File Download** (Pobieranie pliku).
  6. Kliknij przycisk **Save this program to disk** (Zapisz ten program na dysku), a następnie kliknij przycisk **OK**.  
Zostanie wyświetlone okno **Save In** (Zapisz w).
  7. Kliknij skierowaną w dół strzałkę w celu wyświetlenia menu **Save In** (Zapisz w), wybierz element **Desktop** (Pulpit) i kliknij przycisk **Save** (Zapisz).  
Plik zostanie pobrany i zapisany na pulpicie.
  8. Gdy zostanie wyświetlone okno **Download Complete** (Pobieranie zakończone), kliknij przycisk **Close** (Zamknij).  
Na pulpicie pojawi się ikona pliku o takim samym tytule, jak nazwa pobranego pliku aktualizacji systemu BIOS.
  9. Kliknij dwukrotnie ikonę pobranego pliku na pulpicie i postępuj zgodnie z instrukcjami wyświetlanymi na ekranie.
-

## Wgrywanie oprogramowania BIOS do Ubuntu

1. Sprawdź, czy zasilacz prądu zmiennego jest podłączony do gniazdka elektrycznego, główna bateria jest prawidłowo zamontowana, a kabel sieciowy został podłączony do odpowiedniego gniazda.
  2. Włącz komputer.
  3. Wybierz polecenie  → **Places** (Miejsca) → **Documents** (Dokumenty).
  4. Utwórz nowy folder i nadaj mu nazwę **BIOS**.
  5. Znajdź najnowszy plik z aktualizacją systemu BIOS w witrynie **support.dell.com**.
  6. Kliknij polecenie **Download Now** (Pobierz teraz), aby pobrać odpowiedni plik.
  7. Jeśli zostanie wyświetlone okno o nazwie **Export Compliance Disclaimer** (Informacje o warunkach eksportu), kliknij polecenie **Yes, I Accept this Agreement** (Tak, akceptuję warunki tej umowy).  
Zostanie wyświetlone okno **File Download** (Pobieranie pliku).
  8. Kliknij przycisk **Save this program to disk** (Zapisz ten program na dysku), a następnie kliknij przycisk **OK**.  
Zostanie wyświetlone okno **Save In** (Zapisz w).
  9. Kliknij strzałkę skierowaną w dół, aby wyświetlić menu **Save In** (Zapisz w), wybierz opcję **Documents** (Dokumenty) → **BIOS**, a następnie kliknij przycisk **Save** (Zapisz).
  10. Gdy zostanie wyświetlone okno **Download Complete** (Pobieranie zakończone), kliknij przycisk **Close** (Zamknij).  
Na pulpicie pojawi się ikona pliku o takim samym tytule, jak nazwa pobranego pliku aktualizacji systemu BIOS.
  11. **Otwórz aplikację** w linii poleceń terminala i wykonaj następujące czynności:
    - a. Wpisz `sudo -s`
    - b. Wprowadź swoje hasło
    - c. Wpisz `cd Documents`
    - d. Wpisz `cd BIOS`
    - e. Wpisz `./1210a00`  
`flash start...` pojawi się ciąg znaków.Po zakończeniu wgrywania oprogramowania BIOS komputer automatycznie uruchomi się ponownie.
- 

[Powrót do spisu treści](#)

[Powrót do spisu treści](#)

## Wymiana wewnętrznej karty działającej w technologii bezprzewodowej Bluetooth®

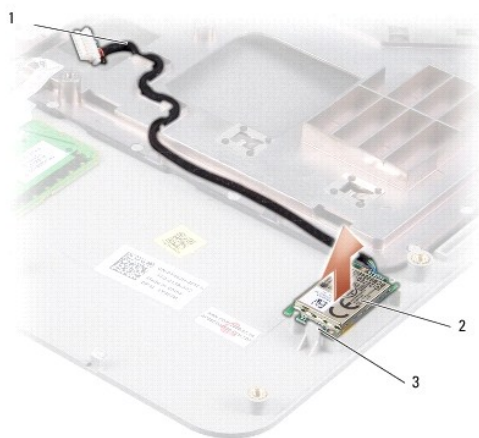
Opis gniazd i wtyków Dell™ Inspiron™ 1210

**⚠ PRZESTROGA:** Przed rozpoczęciem pracy wewnątrz komputera należy zapoznać się z dostarczonymi wraz z nim instrukcjami dotyczącymi bezpieczeństwa. Więcej informacji o zasadach bezpieczeństwa znajduje się na stronie dotyczącej przestrzegania przepisów pod adresem [www.dell.com/regulatory\\_compliance](http://www.dell.com/regulatory_compliance).

**➡ OSTRZEŻENIE:** W celu uniknięcia wyładowania elektrostatycznego pozbadź się ładunków statycznych używając opaski uziemiającej albo co pewien czas dotykając niemalowanego metalu (np. złącza z tyłu komputera).

Jeżeli karta działająca w technologii bezprzewodowej Bluetooth została zamówiona wraz komputerem, jest ona zainstalowana fabrycznie.

1. Postępuj zgodnie z instrukcjami przedstawionymi w części [Przed rozpoczęciem pracy](#).
2. Wyjmij podpórkę dłoni. Patrz: [Wymiana podpórki dłoni](#).
3. Odchyl podpórkę dłoni.



1	kabel karty Bluetooth	2	karta Bluetooth
3	zaczepy mocujące		

4. Podważ kartę z mocujących zaczepów, które przytrzymują kartę w podpórcie dłoni.
5. Wyjmij kartę z podpórki dłoni.
6. Aby zamontować z powrotem kartę, zatrzaśnij ją w odpowiednim miejscu w podpórcie dłoni.
7. Zamontuj podpórkę dłoni. Patrz: [Wymiana podpórki dłoni](#).
8. Wsuń baterię we wnękę na baterie aż do momentu zatrzaśnięcia i przesunąć zatrzask blokady baterii w stronę pozycji blokady.

[Powrót do spisu treści](#)

[Powrót do spisu treści](#)

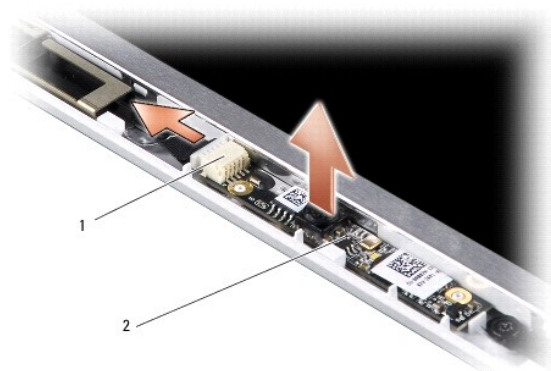
## Wymiana kamery

### Opis gniazd i wtyków Dell™ Inspiron™ 1210

**PRZESTROGA:** Przed rozpoczęciem pracy wewnątrz komputera należy zapoznać się z dostarczonymi wraz z nim instrukcjami dotyczącymi bezpieczeństwa. Więcej informacji o zasadach bezpieczeństwa znajduje się na stronie dotyczącej przestrzegania przepisów pod adresem [www.dell.com/regulatory\\_compliance](http://www.dell.com/regulatory_compliance).

**OSTRZEŻENIE:** W celu uniknięcia wyładowania elektrostatycznego pozbadź się ładunków statycznych używając opaski uziemiającej albo co pewien czas dotykając niemalowanego metalu (np. złącza z tyłu komputera).

1. Postępuj zgodnie z instrukcjami przedstawionymi w części [Przed rozpoczęciem pracy](#).
2. Wymontuj moduł wyświetlacza. Patrz: [Wymiana modułu wyświetlacza](#).
3. Zdejmij osłonę wyświetlacza. Patrz: [Montaż osłony wyświetlacza](#).
4. Wymontuj panel wyświetlacza. Patrz: [Wymiana panelu wyświetlacza](#).



1	złącze kabla kamery i LVDS („2 w 1”)	2	płyta kamery
---	--------------------------------------	---	--------------

5. Wyjmij płytę kamery z wystających elementów, które mocują kamerę w ramce wyświetlacza.
6. Odłącz kabel kamery i LVDS („2 w 1”) od jego złącza znajdującego się w ramce wyświetlacza.
7. Wyjmij płytę kamery.
8. Aby zamontować z powrotem kamerę, podłącz kabel kamery i LVDS („2 w 1”) do jego złącza.
9. Dopasuj płytę kamery do elementów wystających z ramki wyświetlacza.
10. Delikatnie naciskaj płytę do momentu, aż zostanie pewnie osadzona w ramce wyświetlacza.
11. Zamontuj panel wyświetlacza. Patrz: [Wymiana panelu wyświetlacza](#).
12. Zamontuj osłonę wyświetlacza. Patrz: [Montaż osłony wyświetlacza](#).
13. Zamontuj moduł wyświetlacza. Patrz: [Wymiana modułu wyświetlacza](#).
14. Wsuwaj baterię do wnęki aż do jej zatrzaśnięcia się na miejscu.

[Powrót do spisu treści](#)

[Powrót do spisu treści](#)

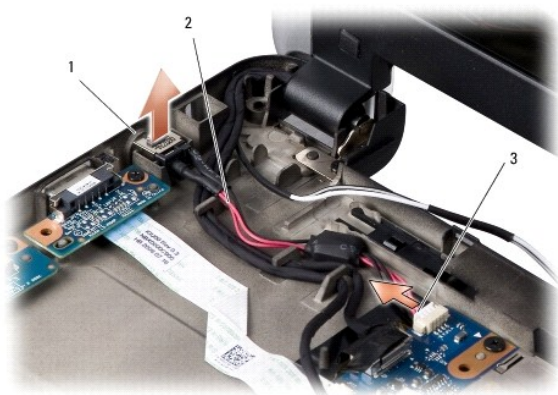
## Wymiana kabla zasilania

Opis gniazd i wtyków Dell™ Inspiron™ 1210

**PRZESTROGA:** Przed rozpoczęciem pracy wewnątrz komputera należy zapoznać się z dostarczonymi wraz z nim instrukcjami dotyczącymi bezpieczeństwa. Więcej informacji o zasadach bezpieczeństwa znajduje się na stronie dotyczącej **przestrzegania przepisów pod adresem** [www.dell.com/regulatory\\_compliance](http://www.dell.com/regulatory_compliance).

**OSTRZEŻENIE:** Aby uniknąć wyładowania elektrostatycznego należy odprowadzić ładunki z ciała za pomocą opaski uziemiającej na nadgarstek lub okresowo dotykając złącza na panelu tylnym komputera.

1. Postępuj zgodnie z procedurami opisanymi w części [Przed rozpoczęciem pracy](#).
2. Wyjmij podpórkę dłoni. Patrz: [Wymiana podpórki dłoni](#).
3. Wyjmij kabel zasilania z jego złącza na płycie systemowej.



1	port zasilacza prądu zmiennego	2	kabel zasilania
3	złącze kabla zasilania		

4. Unieś zasilacz, wypnij go z zaczepów mocujących i wyjmij z podstawy komputera.
5. W celu zamontowania kabla zasilania delikatnie wciśnij zasilacz w zaczepy znajdujące się w podstawie komputera, aby zasilacz został pewnie osadzony.
6. Podłącz kabel zasilania do jego złącza na płycie systemowej.
7. Zamontuj podpórkę dłoni. Patrz: [Wymiana podpórki dłoni](#).
8. Wsuń baterię we wnękę na baterie aż do momentu zatrzaśnięcia i przesunij zatrzaśnięcie baterii w stronę pozycji blokady.

---

[Powrót do spisu treści](#)



[Powrót do spisu treści](#)

## Wymiana baterii pastylkowej

Opis gniazd i wtyków Dell™ Inspiron™ 1210

- ⚠ PRZESTROGA:** Przed rozpoczęciem pracy wewnątrz komputera należy zapoznać się z dostarczonymi wraz z nim instrukcjami dotyczącymi bezpieczeństwa. Więcej informacji o zasadach bezpieczeństwa znajduje się na stronie dotyczącej przestrzegania przepisów pod adresem [www.dell.com/regulatory\\_compliance](http://www.dell.com/regulatory_compliance).
- ⚠ OSTRZEŻENIE:** W celu uniknięcia wyładowania elektrostatycznego pozbadź się ładunków statycznych używając opaski uziemiającej albo co pewien czas dotykając niemalowanego metalu (np. złącza z tyłu komputera).
- ⚠ OSTRZEŻENIE:** Aby uniknąć uszkodzenia płyty systemowej, przed rozpoczęciem pracy wewnątrz komputera należy wyjąć główną baterię z wnęki na baterię w komputerze.

1. Postępuj zgodnie z procedurami opisanymi w części [Przed rozpoczęciem pracy](#).
2. Wyjmij podpórkę dłoni. Patrz: [Wymiana podpórki dłoni](#).
3. Bateria jest przyklejona do komputera. Należy użyć plastikowego rysika, aby podważyć baterię pastylkową z gniazda.
4. Odłącz kabel baterii pastylkowej od złącza na płycie systemowej.



1	bateria pastylkowa	2	złącze kabla baterii pastylkowej
---	--------------------	---	----------------------------------

5. Aby zamontować baterię pastylkową, podłącz jej kabel do złącza na płycie systemowej.
6. Zerwij taśmę przyklepną z baterii pastylkowej i przyklej baterię do płyty systemowej.
7. Zamontuj podpórkę dłoni. Patrz: [Wymiana podpórki dłoni](#).
8. Wsuń baterię we wnękę na baterię aż do momentu zatrzaśnięcia i przesunij zatrzask blokady baterii w stronę pozycji blokady.

---

[Powrót do spisu treści](#)

[Powrót do spisu treści](#)

## Wymiana płyty procesora i pamięci („2 w 1”)

Opis gniazd i wtyków Dell™ Inspiron™ 1210

**PRZESTROGA:** Przed rozpoczęciem pracy wewnątrz komputera należy zapoznać się z dostarczonymi wraz z nim instrukcjami dotyczącymi bezpieczeństwa. Więcej informacji o zasadach bezpieczeństwa znajduje się na stronie dotyczącej **przestrzegania przepisów pod adresem** [www.dell.com/regulatory\\_compliance](http://www.dell.com/regulatory_compliance).

**OSTRZEŻENIE:** W celu uniknięcia wyładowania elektrostatycznego pozabądź się ładunków statycznych używając opaski uziemiającej albo co pewien czas dotykając niemalowanego metalu (np. złącza z tyłu komputera).

1. Postępuj zgodnie z instrukcjami przedstawionymi w części [Przed rozpoczęciem pracy](#).

2. Wyjmij podpórkę dłoni. Patrz: [Wymiana podpórki dłoni](#).

**OSTRZEŻENIE:** Jeśli płyta pamięci i procesora („2 w 1”) nie znajduje się w komputerze, należy ją przechowywać w ochronnym opakowaniu antystatycznym (patrz: „Ochrona przed wyładowaniami elektrostatycznymi” w instrukcjach dotyczących bezpieczeństwa dostarczonych z komputerem).

**UWAGA:** Do podpórki dłoni mogą być przyklejone od spodu elementy termiczne. Odklej elementy termiczne od spodu podpórki dłoni.




1	śruba M 2 x 4 mm (2)	2	elementy termiczne (2)
3	zaczep w gnieździe złącza	4	zatrzaski zabezpieczające (2)

3. Zdejmij elementy termiczne z procesora.



4. Umieść elementy termiczne na płycie pamięci i procesora („2 w 1”).

5. Wykręć dwie śruby M 2 x 4 mm mocujące płytę pamięci i procesora („2 w 1”).

6. Odegnij delikatnie zabezpieczające zatrzaski umieszczone po obu stronach złącza płyty pamięci i procesora („2 w 1”), aby wysunąć płytę.
  7. Wyjmij płytę pamięci i procesora („2 w 1”) z jej złącza na płycie systemowej.
  8. Aby zamontować płytę pamięci i procesora („2 w 1”), dopasuj wycięcie w złączu krawędziowym pamięci i procesora („2 w 1”) do zaczepu w gnieździe złącza.
  9. Wsuń mocno płytę pamięci i procesora („2 w 1”) do gniazda pod kątem 45 stopni i delikatnie wciśnij płytę pamięci i procesora („2 w 1”), aż zatrzasknie się na miejscu. Jeśli nie usłyszysz kliknięcia, wyjmij moduł i zainstaluj go ponownie.
  10. Wkręć dwie śruby M 2 x 4 mm mocujące procesor.
  11. Zamontuj podpórkę dłoni. Patrz: [Wymiana podpórki dłoni](#).
  12. Wsuń baterię we wnękę na baterie do momentu jej zatrzasknięcia się na miejscu i przesunź zatrzask blokady baterii w stronę pozycji blokady.
-  **OSTRZEŻENIE:** Przed włączeniem komputera wkręć wszystkie śruby i upewnij się, że wewnątrz komputera nie pozostały luźne śruby. Niewykonanie tych czynności może spowodować uszkodzenie komputera.
13. Zaktualizuj system BIOS używając dysku CD z programem do aktualizacji systemu BIOS. Patrz [Wgrzywanie oprogramowania BIOS](#).
- 

[Powrót do spisu treści](#)

[Powrót do spisu treści](#)

## Wymiana wyświetlacza

### Opis gniazd i wtyków Dell™ Inspiron™ 1210

- [Wymiana modułu wyświetlacza](#)
- [Montaż osłony wyświetlacza](#)
- [Wymiana panelu wyświetlacza](#)

**⚠ PRZESTROGA:** Przed rozpoczęciem pracy wewnątrz komputera należy zapoznać się z dostarczonymi wraz z nim instrukcjami dotyczącymi bezpieczeństwa. Więcej informacji o zasadach bezpieczeństwa znajduje się na stronie dotyczącej przestrzegania przepisów pod adresem [www.dell.com/regulatory\\_compliance](http://www.dell.com/regulatory_compliance).

**⚡ OSTRZEŻENIE:** W celu uniknięcia wyładowania elektrostatycznego pozabądź się ładunków statycznych używając opaski uziemiającej albo co pewien czas dotykając niemalowanego metalu (np. złącza z tyłu komputera).

**🔋 OSTRZEŻENIE:** Aby uniknąć uszkodzenia płyty systemowej, przed rozpoczęciem pracy wewnątrz komputera należy wyjąć główną baterię z wnęki na baterię w komputerze.

## Wymiana modułu wyświetlacza

1. Postępuj zgodnie z instrukcjami przedstawionymi w rozdziale [Przed rozpoczęciem pracy](#).

2. Wyjmij podpórkę dłoni Patrz: [Wymiana podpórki dłoni](#).

**🔍 UWAGA:** Zapamiętaj, w jaki sposób kabel wyświetlacza oraz kabel kamery i LVDS („2 w 1”) zostały podłączone na płycie systemowej.



1	wyświetlacz	2	śruby M 2,5 x 3 mm (4)
3	kabel „2 w 1”: końcówka kamery	4	kabel „2 w 1”: końcówka LVDS

3. Pociągnij zaczep kabla wyświetlacza, aby odłączyć kabel wyświetlacza od złącza na płycie systemowej.

4. Odłącz kabel kamery i LVDS („2 w 1”) od złącza na płycie systemowej.

5. Wykręć cztery śruby M 2,5 x 3 mm z zawiasów wyświetlacza.

6. Unieś i wyjmij moduł wyświetlacza z podstawy komputera.

7. Aby zamontować z powrotem moduł wyświetlacza, ułóż odpowiednio kabel wyświetlacza i podłącz go do złącza na płycie głównej.
8. Ułóż kabel kamery oraz LVDS (2 w 1") i podłącz go do złącza na płycie systemowej.
9. Wkręć z powrotem cztery śruby M 2,5 z każdej strony modułu wyświetlacza.
10. Zamontuj podpórkę dłoni. Patrz: [Wymiana podpórki dłoni](#).
11. Wsuwaj baterię we wnękę na baterie aż do momentu jej zatrzaśnięcia się na miejscu i przesunij zatrzask blokady baterii w stronę pozycji blokady.

## Montaż osłony wyświetlacza

**OSTRZEŻENIE:** Osłona wyświetlacza jest bardzo delikatna. Podczas zdejmowania pokrywy należy postępować ostrożnie, aby uniknąć jej uszkodzenia.

1. Wyjmij moduł wyświetlacza (patrz: [Wymiana modułu wyświetlacza](#)).



1	śruby M 2,5 x 5 mm (2)	2	gumowe podkładki (2)
3	osłona wyświetlacza		

2. Zdejmij dwie gumowe podkładki umieszczone od spodu osłony wyświetlacza po bokach.
3. Wykręć z każdej strony dwie śruby M 2,5 x 5 mm od spodu osłony wyświetlacza.

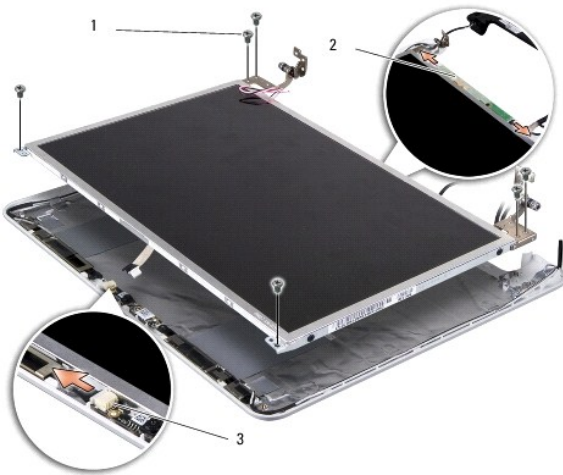


4. Delikatnie podważ palcami wewnętrzną krawędź osłony wyświetlacza.
5. Zdejmij osłonę wyświetlacza.
6. Aby z powrotem założyć osłonę wyświetlacza, ustaw ją odpowiednio nad panelem wyświetlacza i delikatnie zatrzaśnij ją na miejscu.
7. Wkręć z każdej strony dwie śruby M 2,5 x 5 mm od spodu osłony wyświetlacza.
8. Załóż dwie gumowe podkładki umieszczone od spodu osłony wyświetlacza po bokach.

9. Zamontuj moduł wyświetlacza (patrz: [Wymiana modułu wyświetlacza](#)).

## Wymiana panelu wyświetlacza

1. Zdemontuj moduł wyświetlacza (patrz: [Wymiana modułu wyświetlacza](#)).
2. Zdemontuj osłonę wyświetlacza (patrz: [Montaż osłony wyświetlacza](#)).



1	śruby M 2,5 x 3 mm (6)	2	złącza na płycie przetwornika (2)
3	złącze na płycie kamery		

3. Wykręć sześć śrub M 2,5 x 3 mm mocujących panel wyświetlacza.

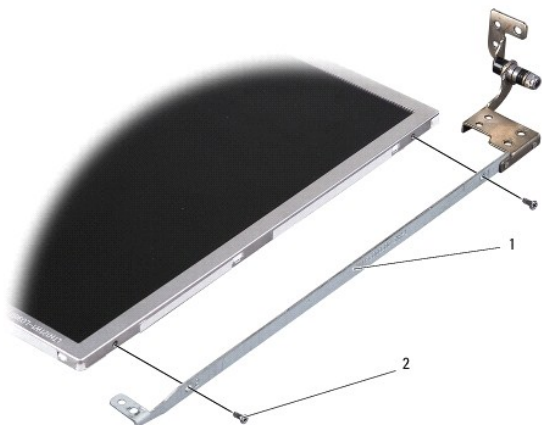
**UWAGA:** Zapamiętaj sposób doprowadzenia kabli do panelu wyświetlacza.

4. Odłącz kable od złączy po obu stronach płyty przetwornika oraz kabel kamery i LVDS („2 w 1”) od złącza na płycie kamery.
5. Wymontuj panel wyświetlacza.



1	kabel kamery i LVDS („2 w 1”)
---	-------------------------------

6. Wyjmij kabel kamery i LVDS („2 w 1”).



1	wspornik panelu wyświetlacza	2	śruby M 2 x 2,5 mm (4)
---	------------------------------	---	------------------------

7. Wykręć cztery śruby M 2 x 2,5 mm (po dwie z każdej strony) mocujące wspornik do panelu wyświetlacza.
8. Aby zamontować z powrotem panel wyświetlacza, dopasuj do niego wspornik panelu wyświetlacza.
9. Do panelu wyświetlacza przykręć z każdej strony cztery śruby M 2 x 2,5 mm mocujące wsporniki tego panelu.
10. Włóż z powrotem kabel kamery i LVDS („2 w 1”).
11. Dopasuj panel wyświetlacza do jego ramki i przykręć sześć śrub M 2,5 x 3 mm.
12. Ułóż kable ponownie w kanałach prowadzących.
13. Podłącz z powrotem kable do złączy po obu stronach płyty przetwornika oraz kabel kamery i LVDS („2 w 1”) do złączy na płycie kamery.
14. Zamontuj osłonę wyświetlacza (patrz: [Montaż osłony wyświetlacza](#)).
15. Zamontuj moduł wyświetlacza (patrz: [Wymiana modułu wyświetlacza](#)).

---

[Powrót do spisu treści](#)

[Powrót do spisu treści](#)

## Wymiana dysku twardego

### Opis gniazd i wtyków Dell™ Inspiron™ 1210

**⚠ PRZESTROGA:** Przed rozpoczęciem pracy wewnątrz komputera należy zapoznać się z dostarczonymi wraz z nim instrukcjami dotyczącymi bezpieczeństwa. Więcej informacji o zasadach bezpieczeństwa znajduje się na stronie dotyczącej **przestrzegania przepisów pod adresem** [www.dell.com/regulatory\\_compliance](http://www.dell.com/regulatory_compliance).

**⚠ PRZESTROGA:** Wyjmując gorący dysk twardego z komputera *nie należy dotykać* jego metalowej osłony.

**⚠ OSTRZEŻENIE:** Aby nie utracić danych, przed przystąpieniem do wyjmowania dysku twardego należy wyłączyć komputer (patrz: [Wylączenie komputera](#)). Nie wolno wyjmować dysku twardego, jeżeli komputer jest włączony lub w trybie uśpienia.

**⚠ OSTRZEŻENIE:** Dyski twarde są wyjątkowo delikatne. Z dyskiem twardym należy obchodzić się bardzo ostrożnie.

**⚠ UWAGA:** Firma Dell nie gwarantuje, że dyski kupowane od dostawców innych niż firma Dell będą pasowały do tego komputera, i nie udziela do nich pomocy technicznej.

**⚠ UWAGA:** W przypadku instalowania dysku twardego pochodzącego z innego źródła niż firma Dell, na nowym dysku twardym trzeba zainstalować system operacyjny, sterowniki i programy narzędziowe.

1. Postępuj zgodnie z procedurami opisanymi w części [Przed rozpoczęciem pracy](#).

2. Wyjmij podpórkę dłoni Patrz: [Wymiana podpórki dłoni](#).

**⚠ OSTRZEŻENIE:** Gdy dysk twardego nie znajduje się w komputerze, należy przechowywać go w ochronnym opakowaniu antystatycznym (patrz: „Ochrona przed wyładowaniami elektrostatycznymi” w instrukcjach bezpieczeństwa dostarczonych z komputerem).



1	kabel dysku twardego	2	złącze dysku twardego na płycie systemowej
3	dysk twardego	4	wnęka na dysk twardego
5	złącze kabla dysku twardego		

3. Wyciągnij kabel dysku twardego ze złącza dysku twardego na płycie systemowej.

4. Wyjmij dysk twardego z jego wnętrza.



5. Odłącz kabel dysku twardego z jego złącza.





6. Wyjmij dysk twardy z gumowego etui.
7. Aby wymienić dysk twardy, nałóż na niego gumowe etui.
8. Podłącz kabel dysku twardego do jego złącza.
9. Umieść dysk twardy we wnęce na dysk twardy.
10. Podłącz kabel dysku twardego do złącza dysku twardego na płycie systemowej.
11. Zamontuj podpórkę dłoni. Patrz: [Wymiana podpórki dłoni](#).
12. Wsuwaj baterię we wnękę na baterie aż do momentu jej zatrzaśnięcia się na miejscu i przesunij zatrzask blokady baterii w stronę pozycji blokady.
13. Zainstaluj system operacyjny odpowiedni dla posiadanego komputera. Patrz: rozdział „Przywracanie systemu operacyjnego” w *Instrukcji konfiguracji dla danego komputera* lub w *Skróconej instrukcji dla systemu Ubuntu*.
14. Zainstaluj sterowniki i programy narzędziowe zgodne z posiadanym komputerem. Patrz: „Ponowna instalacja sterowników i programów narzędziowych” w *Przewodniku po technologiach firmy Dell*.

---

[Powrót do spisu treści](#)

[Powrót do spisu treści](#)

## Wymiana pokrywy zawiasów

Opis gniazd i wtyków Dell™ Inspiron™ 1210

- ⚠ PRZESTROGA:** Przed rozpoczęciem pracy wewnątrz komputera należy zapoznać się z dostarczonymi wraz z nim instrukcjami dotyczącymi bezpieczeństwa. Więcej informacji o zasadach bezpieczeństwa znajduje się na stronie dotyczącej przestrzegania przepisów pod adresem [www.dell.com/regulatory\\_compliance](http://www.dell.com/regulatory_compliance).
- ➡ OSTRZEŻENIE:** W celu uniknięcia wyładowania elektrostatycznego pozbadź się ładunków statycznych używając opaski uziemiającej albo co pewien czas dotykając niemalowanego metalu (np. złącza z tyłu komputera).
- ➡ OSTRZEŻENIE:** Aby uniknąć uszkodzenia płyty systemowej, przed rozpoczęciem pracy wewnątrz komputera należy wyjąć główną baterię z wnęki na baterię w komputerze.

1. Postępuj zgodnie z procedurami opisanymi w części [Przed rozpoczęciem pracy](#).



1	pokrywa zawiasów	2	zaczepy mocujące
---	------------------	---	------------------

2. Otwórz wyświetlacz możliwie jak najszerszej.
3. Podważ pokrywę zawiasów, zaczynając od jednej strony.
4. Zdejmij pokrywę zawiasów.
5. Aby nałożyć z powrotem pokrywę zawiasów, dopasuj jej zaczepy w odpowiednie miejsca nad klawiaturą i wciśnij pokrywę zawiasów.
6. Wsuwaj baterię we wnękę na baterie aż do momentu jej zatrzaśnięcia się na miejscu i przesunij zatrzask blokady baterii w stronę pozycji blokady.

---

[Powrót do spisu treści](#)

[Powrót do spisu treści](#)

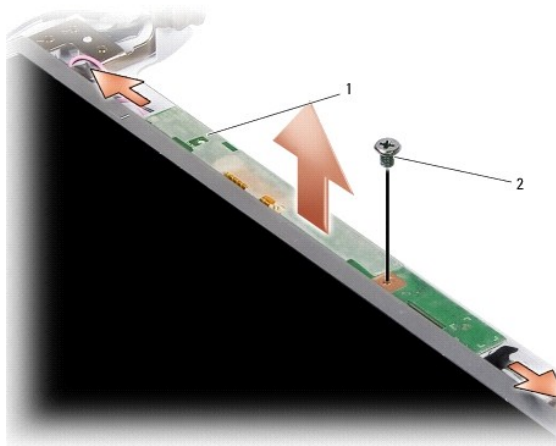
## Wymiana płyty przetwornika

Opis gniazd i wtyków Dell™ Inspiron™ 1210

**⚠ PRZESTROGA:** Przed rozpoczęciem pracy wewnątrz komputera należy zapoznać się z dostarczonymi wraz z nim instrukcjami dotyczącymi bezpieczeństwa. Więcej informacji o zasadach bezpieczeństwa znajduje się na stronie dotyczącej przestrzegania przepisów pod adresem [www.dell.com/regulatory\\_compliance](http://www.dell.com/regulatory_compliance).

**⚡ OSTRZEŻENIE:** W celu uniknięcia wyładowania elektrostatycznego pozbadź się ładunków statycznych używając opaski uziemiającej albo co pewien czas dotykając niemalowanego metalu (np. złącza z tyłu komputera).

1. Postępuj zgodnie z instrukcjami przedstawionymi w części [Przed rozpoczęciem pracy](#).
2. Wymontuj moduł wyświetlacza. Patrz: [Wymiana modułu wyświetlacza](#).
3. Zdejmij osłonę wyświetlacza. Patrz: [Montaż osłony wyświetlacza](#).
4. Wymontuj panel wyświetlacza. Patrz: [Wymiana panelu wyświetlacza](#).



1	płyta przetwornika	2	śruba
---	--------------------	---	-------

5. Wykręć śrubę mocującą płytę przetwornika do ramki wyświetlacza.
6. Wyjmij płytę przetwornika.
7. Aby zamontować z powrotem płytę przetwornika, dopasuj jej wystający element do ramki wyświetlacza.
8. Przykręć z powrotem śrubę mocującą płytę przetwornika do ramki wyświetlacza.
9. Zamontuj panel wyświetlacza. Patrz: [Wymiana panelu wyświetlacza](#).
10. Zamontuj osłonę wyświetlacza. Patrz: [Montaż osłony wyświetlacza](#).
11. Zamontuj moduł wyświetlacza. Patrz: [Wymiana modułu wyświetlacza](#).
12. Wsuń baterię we wnękę na baterie (powinno dać się usłyszeć pstryknięcie oznaczające zatrzaśnięcie się baterii na miejscu) i przesunąć zatrzask blokady baterii w stronę pozycji blokady.

[Powrót do spisu treści](#)

## Wymiana klawiatury

### Opis gniazd i wtyków Dell™ Inspiron™ 1210

**⚠ PRZESTROGA:** Przed rozpoczęciem pracy wewnątrz komputera należy zapoznać się z dostarczonymi wraz z nim instrukcjami dotyczącymi bezpieczeństwa. Więcej informacji o zasadach bezpieczeństwa znajduje się na stronie dotyczącej przestrzegania przepisów pod adresem [www.dell.com/regulatory\\_compliance](http://www.dell.com/regulatory_compliance).

➡ **OSTRZEŻENIE:** W celu uniknięcia wyładowania elektrostatycznego pozbadź się ładunków statycznych używając opaski uziemiającej albo co pewien czas dotykając niemalowanego metalu (np. złącza z tyłu komputera).

➡ **OSTRZEŻENIE:** Aby uniknąć uszkodzenia płyty systemowej, przed rozpoczęciem pracy wewnątrz komputera należy wyjąć główną baterię z wnęki na baterię w komputerze.

1. Postępuj zgodnie z procedurami opisanymi w części [Przed rozpoczęciem pracy](#).

2. Zdejmij pokrywę zawiasów. Patrz: [Wymiana pokrywki zawiasów](#).

3. Wykręć dwie śruby M 2 x 4 mm znajdujące się u góry klawiatury.

➡ **OSTRZEŻENIE:** Klawisze klawiatury są łamliwe, łatwo wypadają, a ich włożenie na miejsce wymaga dużo czasu. Przy wyjmowaniu klawiatury i w obchodzeniu się z nią należy zachować ostrożność.

➡ **OSTRZEŻENIE:** Przy wyjmowaniu klawiatury i w obchodzeniu się z nią należy zachować wyjątkową ostrożność. Nieostrożne wykonywanie tych czynności może spowodować zarysowanie panelu wyświetlacza.

4. Ostrożnie wyjmij klawiaturę z komputera i ustaw tak jak pokazano na ilustracji. Przy wyjmowaniu klawiatury nie używaj zbyt dużej siły.



1	śruby M2 x 4 mm (2)	2	klawiatura
3	zaczepy klawiatury (4)	4	zatrzask złącza

5. Zwolnij zatrzask złącza mocujący kabel klawiatury do złącza na płycie systemowej i odłącz kabel.

6. Wyjmij klawiaturę z komputera.

➡ **OSTRZEŻENIE:** Klawisze klawiatury są łamliwe, łatwo wypadają, a ich włożenie na miejsce wymaga dużo czasu. Przy wyjmowaniu klawiatury i w obchodzeniu się z nią należy zachować ostrożność.

7. Aby zamontować z powrotem klawiaturę, wsuń jej kabel do złącza na płycie systemowej i naciśnij zatrzask złącza, który mocuje kabel klawiatury do płyty systemowej.

8. Dopasuj cztery zaczepy wzdłuż dolnej krawędzi klawiatury i wsuń klawiaturę pod podpórkę dłoni.

9. Przykręć dwie śruby M 2 x 4 mm u góry klawiatury.

10. Załóż pokrywę zawiasów. Patrz: [Wymiana pokrywki zawiasów](#).

11. Wsuwaj baterię we wnękę na baterie aż do momentu jej zatrzaśnięcia się na miejscu i przesunij zatrzask blokady baterii w stronę pozycji blokady.

[Powrót do spisu treści](#)

[Powrót do spisu treści](#)

## Karty komunikacyjne

### Opis gniazd i wtyków Dell™ Inspiron™ 1210

- [Subscriber Identity Module \(SIM - Moduł identyfikacyjny abonenta\)](#)
- [Bezprzewodowe karty Mini-Card](#)

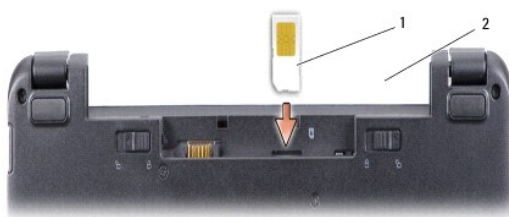
## Subscriber Identity Module (SIM - Moduł identyfikacyjny abonenta)

Karty SIM (Subscriber Identity Module) rozpoznają użytkowników wyłącznie poprzez międzynarodową komórkową identyfikację abonentów.

**⚠ PRZESTROGA:** Przed rozpoczęciem pracy wewnątrz komputera należy zapoznać się z dostarczonymi wraz z nim instrukcjami dotyczącymi bezpieczeństwa. Więcej informacji o zasadach bezpieczeństwa znajduje się na stronie dotyczącej **przestrzegania przepisów pod adresem** [www.dell.com/regulatory\\_compliance](http://www.dell.com/regulatory_compliance).

### Instalowanie karty SIM

1. Postępuj zgodnie z instrukcjami przedstawionymi w części [Przed rozpoczęciem pracy](#).
2. We wnęce na baterię wsuń kartę SIM do jej gniazda.



1	SIM	2	wnęka na baterię
---	-----	---	------------------

### Wyjmowanie karty SIM

Aby zwolnić kartę SIM, wciśnij ją do gniazda. Gdy częściowo się wysunie, wyjmij ją z wnęki na baterię.

## Bezprzewodowe karty Mini-Card

**⚠ PRZESTROGA:** Przed rozpoczęciem pracy wewnątrz komputera należy zapoznać się z dostarczonymi wraz z nim instrukcjami dotyczącymi bezpieczeństwa. Więcej informacji o zasadach bezpieczeństwa znajduje się na stronie dotyczącej **przestrzegania przepisów pod adresem** [www.dell.com/regulatory\\_compliance](http://www.dell.com/regulatory_compliance).

**⚠ OSTRZEŻENIE:** Aby uniknąć uszkodzenia płyty systemowej, przed rozpoczęciem pracy wewnątrz komputera należy wyjąć główną baterię z wnęki na baterię w komputerze.

**🔍 UWAGA:** Firma Dell nie gwarantuje zgodności z kartami pochodzącymi z innych źródeł niż firma Dell; nie zapewnia też pomocy technicznej dla takich kart.

Jeżeli bezprzewodowa karta Mini-Card została zamówiona wraz z komputerem, jest ona już w nim zainstalowana.

Komputer obsługuje dwa gniazda Mini-Card:

1. Dwa pełne gniazda Mini-Card na kartę WLAN i kartę szerokopasmowej sieci komórkowej lub kartę sieci WWAN.

**🔍 UWAGA:** W zależności od fabrycznej konfiguracji komputera gniazda Mini-Card mogą nie mieć zainstalowanych kart Mini-Card.

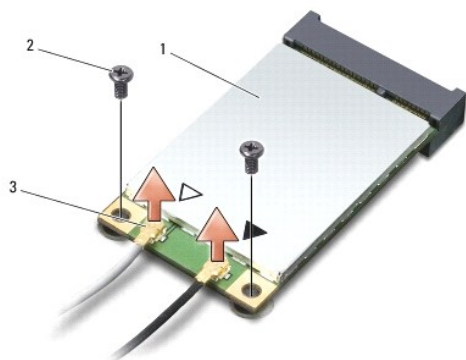
Ten komputer obsługuje dwa typy bezprzewodowych kart Mini-Card:

1. Bezprzewodowa sieć lokalna (WLAN).

- 1 Szerokopasmowa sieć komórkowa lub bezprzewodowa sieć o dużym zasięgu (WWAN).

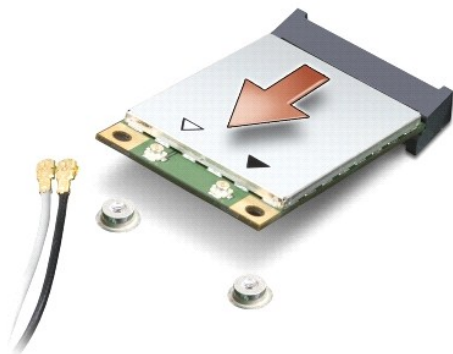
## Wymiana karty Mini-Card

1. Postępuj zgodnie z instrukcjami przedstawionymi w części [Przed rozpoczęciem pracy](#).
2. Wyjmij podpórkę dłoni Patrz: [Wymiana podpórki dłoni](#).



1	karta Mini-Card	2	śruba mocująca (2)
3	złącze kabla antenowego (2)		

3. Odłącz kable antenowe od karty Mini-Card.
4. Zwolnij kartę Mini-Card, wykręcając śruby mocujące.
5. Wyjmij kartę Mini-Card z jej złącza na płycie systemowej.




- ➡ **OSTRZEŻENIE:** Po wyjęciu karty Mini-Card z komputera należy ją przechowywać w ochronnym opakowaniu antystatycznym. Zapoznaj się z informacjami dotyczącymi bezpieczeństwa „Ochrona przed wyładowaniami elektrostatycznym”, które zostały dostarczone z komputerem.
  - ➡ **OSTRZEŻENIE:** Budowa złączy uniemożliwia nieprawidłowe włożenie karty. Jeśli poczujesz opór, sprawdź złącza karty i płyty systemowej oraz ponownie zamocuj kartę.
  - ➡ **OSTRZEŻENIE:** Aby uniknąć uszkodzenia karty Mini-Card, nie należy umieszczać pod nią kabli.
6. Aby wymienić kartę Mini-Card, wyjmij nową z opakowania.
  - ➡ **OSTRZEŻENIE:** Podczas wsuwania karty do gniazda należy naciskać mocno i z równomierną siłą. Użycie zbyt dużej siły może uszkodzić złącze.
  7. Wsuń kartę Mini-Card pod kątem 45 do odpowiedniego złącza płyty systemowej. Na przykład, złącze kart WLAN posiada oznaczenie WLAN itd.

8. Wciśnij jeden koniec karty WLAN do gniazda na płycie systemowej i przykręć dwie śruby mocujące.
9. Przyłącz odpowiednie kable antenowe do instalowanej karty Mini-Card. W poniższej tabeli podano oznaczenia kolorów kabli antenowych dla każdego typu kart Mini-Card obsługiwanych przez komputer.

Złącza na karcie Mini-Card	Oznaczenia kolorów kabli antenowych
<b>WWAN (2 dwa kable antenowe)</b>	
Główny kabel WWAN (biały trójkąt)	biały z szarym paskiem
Pomocniczy kabel WWAN (czarny trójkąt)	czarny z szarym paskiem
<b>WLAN (2 lub 3 kable antenowe)</b>	
Główny kabel WLAN (biały trójkąt)	biały
Pomocniczy kabel WLAN (czarny trójkąt)	czarny

10. Nieużywane kable antenowe zabezpiecz nakładką ochronną z mylaru.
11. Zamontuj podpórkę dłoni. Patrz: [Wymiana podpórki dłoni](#).
12. Wsuwaj baterię we wnękę na baterie aż do momentu jej zatrzaśnięcia się na miejscu i przesunij zatrzask blokady baterii w stronę pozycji blokady.
13. Zainstaluj wymagane sterowniki i programy narzędziowe dla komputera. Więcej informacji zamieszczono w *Przewodniku po technologiach firmy Dell*.

 **UWAGA:** Jeśli instalujesz kartę komunikacyjną pochodzącą z innego źródła niż Dell, musisz zainstalować stosowne sterowniki i programy narzędziowe. Więcej informacji zamieszczono w *Przewodniku po technologiach firmy Dell*.

---

[Powrót do spisu treści](#)



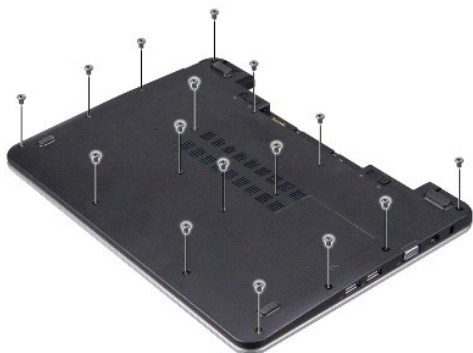
[Powrót do spisu treści](#)

## Wymiana podpórki dłoni

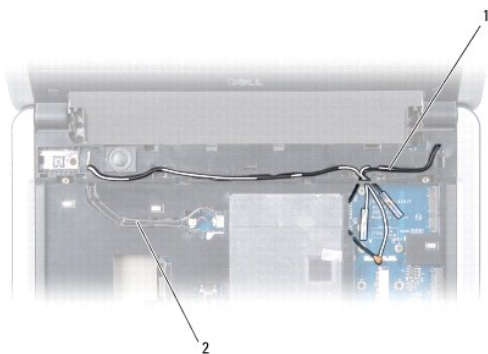
Opis gniazd i wtyków Dell™ Inspiron™ 1210

- ⚠ PRZESTROGA:** Przed rozpoczęciem pracy wewnątrz komputera należy zapoznać się z dostarczonymi wraz z nim instrukcjami dotyczącymi bezpieczeństwa. Więcej informacji o zasadach bezpieczeństwa znajduje się na stronie dotyczącej przestrzegania przepisów pod adresem [www.dell.com/regulatory\\_compliance](http://www.dell.com/regulatory_compliance).
- ⚡ OSTRZEŻENIE:** Aby uniknąć wyładowania elektrostatycznego, należy odprowadzić ładunki z ciała za pomocą opaski uziemiającej na nadgarstek lub dotykając kilkakrotnie niemalowanej metalowej powierzchni (np. panelu tylnego) komputera.
- ⚡ OSTRZEŻENIE:** Przy odłączaniu kabla należy pociągnąć za wtyczkę lub uchwyt, a nie za sam kabel. Niektóre kable mają złącza z zatrzaskami blokującymi. Przed odłączeniem takiego kabla wciśnij zatrzaski. Pociągając za złącza, trzymaj je w linii prostej, aby uniknąć zagięcia styków złącza. Ponadto przed podłączeniem kabla należy upewnić się, że oba złącza są prawidłowo skierowane i ustawione w jednej linii.

1. Postępuj zgodnie z instrukcjami przedstawionymi w części [Przed rozpoczęciem pracy](#).
2. Zdejmij pokrywę zawiasów. Patrz: [Wymiana pokrywy zawiasów](#).
3. Wyjmij klawiaturę. Patrz: [Wymiana klawiatury](#).

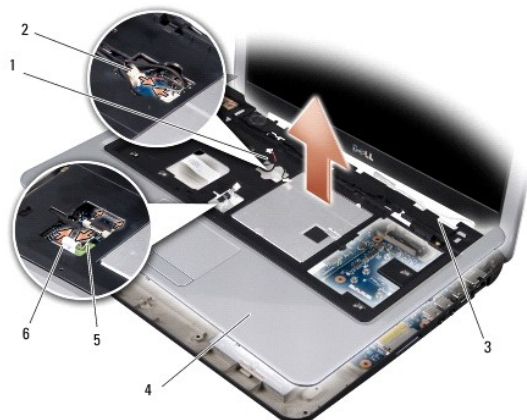


4. Wykręć 16 śrub M 2,5 x 5 mm z pokrywy dolnej.
5. Odłącz kable antenowe od kart(y) Mini-Card.



1	kable antenowe (2)	2	kabel wyświetlacza
---	--------------------	---	--------------------

6. Zapamiętaj ułożenie kabli i ostrożnie wyjmij kable antenowe WLAN i kabel wyświetlacza z prowadnic. Wyciągnij kable tak, aby nie dotykały podpórki dłoni.



1	kabel głośników	2	kabel płyty przycisku zasilania
3	kable antenowe (2)	4	podpórka dłoni
5	kabel panelu dotykowego	6	kabel karty Bluetooth

7. Odłącz kabel karty Bluetooth, kabel panelu dotykowego, kabel płyty przycisku zasilania i kabel głośników od odpowiednich złączy na płycie systemowej.

➔ **OSTRZEŻENIE:** Ostrożnie wyjmij podpórkę dłoni z podstawy komputera, aby jej nie uszkodzić.

8. Poczynając od górnej części podpórki dłoni oddziel palcami podpórkę dłoni od podstawy komputera, podnosząc wewnętrzną część podpórki dłoni, pociągając jednocześnie część zewnętrzną.

9. Aby zamontować z powrotem podpórkę dłoni, ułóż kable antenowe i kabel wyświetlacza wzdłuż prowadnic.

10. Podłącz kable antenowe do karty Mini-Card.

11. Podłącz kabel karty Bluetooth, kabel panelu dotykowego, kabel przycisku zasilania i kabel głośników od odpowiednich złączy na płycie systemowej.

12. Dopasuj podpórkę dłoni do podstawy komputera i delikatnie wciśnij, aż się zatrzaśnie.

13. Odwróć komputer i wkręć 16 śrub M 2,5 x 5 mm do podstawy komputera.

14. Zamontuj z powrotem klawiaturę. Patrz: [Wymiana klawiatury](#).

15. Załóż pokrywę zawiasów. Patrz: [Wymiana pokrywy zawiasów](#).

16. Wsuń baterię we wnękę na baterie aż do momentu zatrzaśnięcia i przesunź zatrzask blokady baterii w stronę pozycji blokady.

---

[Powrót do spisu treści](#)

[Powrót do spisu treści](#)

## Wymiana płyty przycisku zasilania

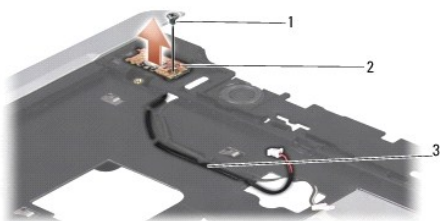
Opis gniazd i wtyków Dell™ Inspiron™ 1210

**PRZESTROGA:** Przed rozpoczęciem pracy wewnątrz komputera należy zapoznać się z dostarczonymi wraz z nim instrukcjami dotyczącymi bezpieczeństwa. Więcej informacji o zasadach bezpieczeństwa znajduje się na stronie dotyczącej **przestrzegania przepisów pod adresem** [www.dell.com/regulatory\\_compliance](http://www.dell.com/regulatory_compliance).

**OSTRZEŻENIE:** W celu uniknięcia wyładowania elektrostatycznego pozbadź się ładunków statycznych używając opaski uziemiającej albo co pewien czas dotykając niemalowanego metalu (np. złącza z tyłu komputera).

1. Postępuj zgodnie z instrukcjami przedstawionymi w części [Przed rozpoczęciem pracy](#).

2. Wyjmij podpórkę dłoni. Patrz: [Wymiana podpórki dłoni](#).



1	śruba M 2,5 x 3 mm	2	płyta przycisku zasilania
3	kabel przycisku zasilania		

3. Odchyl podpórkę dłoni i wykręć śrubę M 2,5 x 3 mm mocującą płytę zasilacza do podpórki dłoni.

4. Wyjmij płytę przycisku zasilania z podpórki dłoni.

5. Aby zamontować płytę przycisku zasilania, włóż ją w zaczepy i dokręć śrubę M 2,5 x 3 mm.

6. Zamontuj podpórkę dłoni. Patrz: [Wymiana podpórki dłoni](#).

7. Wsuń baterię we wnękę na baterie aż do momentu zatrzaśnięcia i przesunź zatrzask blokady baterii w stronę pozycji blokady.

---

[Powrót do spisu treści](#)

[Powrót do spisu treści](#)

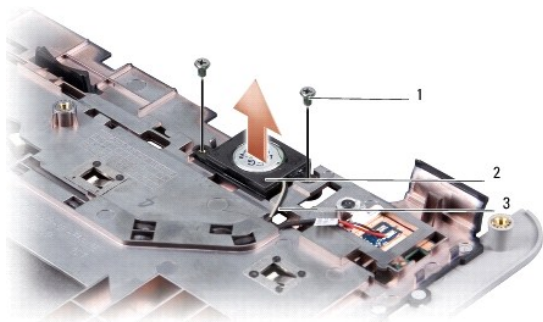
## Wymiana głośnika

Opis gniazd i wtyków Dell™ Inspiron™ 1210

**PRZESTROGA:** Przed rozpoczęciem pracy wewnątrz komputera należy zapoznać się z dostarczonymi wraz z nim instrukcjami dotyczącymi bezpieczeństwa. Więcej informacji o zasadach bezpieczeństwa znajduje się na stronie dotyczącej przestrzegania przepisów pod adresem [www.dell.com/regulatory\\_compliance](http://www.dell.com/regulatory_compliance).

**OSTRZEŻENIE:** Aby uniknąć wyładowania elektrostatycznego, należy odprowadzić ładunki z ciała za pomocą opaski uziemiającej na nadgarstek lub dotykając kilkakrotnie niemalowanej metalowej powierzchni (np. panelu tylnego) komputera.

1. Postępuj zgodnie z instrukcjami przedstawionymi w części [Przed rozpoczęciem pracy](#).
2. Wyjmij podpórkę dłoni. Patrz: [Wymiana podpórki dłoni](#).



1	śruba M 2 x 4 mm (2)	2	głośnik
3	kabel głośników		

3. Odchyl podpórkę dłoni.
4. Wykręć dwie śruby głośnika M 2 x 4 mm z podpórki dłoni.
5. Zapamiętaj ułożenie kabla głośnika.
6. Zdemontuj głośnik.
7. Aby wymienić głośnik, zamontuj nowy i poprowadź kabel głośnika, układając go w prowadnicy.
8. Wkręć z powrotem dwie śruby głośnika M 2 x 4 mm mocujące głośnik do podpórki dłoni.
9. Zamontuj podpórkę dłoni (patrz: [Wymiana podpórki dłoni](#)).
10. Wsuń baterię we wnękę na baterie aż do momentu zatrzaśnięcia i przesunź zatrząsk blokady baterii w stronę pozycji blokady.

---

[Powrót do spisu treści](#)

[Powrót do spisu treści](#)

## Wymiana płyty systemowej

Opis gniazd i wtyków Dell™ Inspiron™ 1210

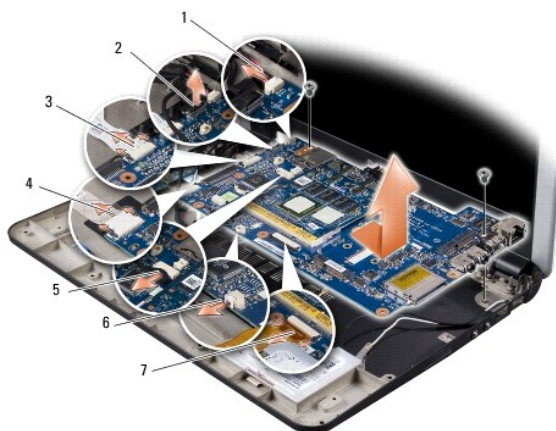
- [Wprowadzanie znacznika serwisowego do systemu BIOS](#)
- [Ustawianie matrycy klawiatury](#)

**⚠ PRZESTROGA:** Przed rozpoczęciem pracy wewnątrz komputera należy zapoznać się z dostarczonymi wraz z nim instrukcjami dotyczącymi bezpieczeństwa. Więcej informacji o zasadach bezpieczeństwa znajduje się na stronie dotyczącej przestrzegania przepisów pod adresem [www.dell.com/regulatory\\_compliance](http://www.dell.com/regulatory_compliance).

**⚡ OSTRZEŻENIE:** Aby uniknąć wyładowania elektrostatycznego, należy odprowadzić ładunki z ciała za pomocą opaski uziemiającej na nadgarstek lub dotykając kilkakrotnie niemalowanej metalowej powierzchni (np. panelu tylnego) komputera.

**🔍 UWAGA:** Układ scalony systemu BIOS znajdujący się na płycie systemowej jest oznaczony znacznikiem serwisowym, który widnieje także na etykiecie z kodem kreskowym umieszczonej na spodzie komputera.

1. Postępuj zgodnie z instrukcjami przedstawionymi w części [Przed rozpoczęciem pracy](#).
2. Wyjmij podpórkę dno. Patrz: [Wymiana podpórki dno](#).
3. Odłącz kabel wyświetlacza od złącza na płycie systemowej. Patrz: [Wymiana wyświetlacza](#).



1	kabel zasilania	2	kabel „2 w 1”: złącze LVDS
3	kabel CRT	4	kabel USB
5	kabel „2 w 1”: złącze kamery	6	kabel baterii pastylkowej
7	kabel dysku twardego		

4. Odłącz kabel zasilania od jego złącza na płycie systemowej. Patrz: [Wymiana kabla zasilania](#).
5. Odłącz kabel CRT od jego złącza na płycie systemowej. Patrz: [Wymiana płyty CRT](#).
6. Odłącz kabel USB od jego złącza na płycie systemowej. Patrz: [Wymiana płyty USB](#).
7. Odłącz kabel baterii pastylkowej od jego złącza na płycie systemowej. Patrz: [Wymiana baterii pastylkowej](#).
8. Odłącz kabel dysku twardego od jego złącza na płycie systemowej. Patrz: [Wymiana dysku twardego](#).
9. Wykręć dwie śruby mocujące płytę systemową do podstawy komputera.
10. Odchyl płytę systemową w stronę jednego boku komputera i wyjmij z podstawy komputera.
11. Aby zamontować płytę systemową, wykonaj w odwrotnej kolejności czynności opisane w części [Wymiana płyty systemowej](#).
- ⚡ **OSTRZEŻENIE:** Przed włączeniem komputera wkręć wszystkie śruby i upewnij się, że wewnątrz komputera nie pozostały luźne śruby. Niewykonanie tych czynności może spowodować uszkodzenie komputera.
12. Włącz komputer.


 **UWAGA:** Po wymianie płyty systemowej wprowadź znacznik serwisowy komputera do systemu BIOS nowej płyty systemowej.


13. Wprowadź znacznik serwisowy. Patrz: [Wprowadzanie znacznika serwisowego do systemu BIOS](#).
14. Matrycę klawiatury można zmienić po zamontowaniu płyty systemowej. Informacje na temat ustawiania matrycy klawiatury zgodnie z danym krajem można znaleźć w części [Ustawianie matrycy klawiatury](#).

---

## Wprowadzanie znacznika serwisowego do systemu BIOS

1. Upewnij się, że zasilacz prądu zmiennego jest podłączony do gniazdka elektrycznego oraz że główna bateria jest prawidłowo zamontowana.
2. Naciśnij klawisz <F2> podczas testu POST, aby przejść do programu konfiguracji systemu.
3. Przejdź do zakładki bezpieczeństwa i wprowadź znacznik serwisowy w polu **Set Service Tag** (Ustaw znacznik serwisowy).

 **UWAGA:** Komputer może, choć nie musi, być dostarczony z zewnętrznym napędem optycznym. W przypadku procedur, w których stosowane są dyski, należy użyć zewnętrznego napędu optycznego lub dowolnego zewnętrznego urządzenia pamięci masowej.

 **OSTRZEŻENIE:** Karty i elementy należy trzymać za krawędzie i unikać dotykania styków i złączy.

---

## Ustawianie matrycy klawiatury

1. Wyłącz komputer. Patrz: [Wyłączanie komputera](#).
2. Jeśli komputer jest podłączony do zasilacza prądu zmiennego, odłącz od niego zasilacz.
3. Naciśnij i przytrzymaj następującą kombinację klawiszy dla odpowiedniej matrycy klawiatury:
  - o Wszystkie kraje poza Brazylią: <Fn><S>
  - o Brazylia: <Fn><E>
4. Podłącz zasilacz prądu przemiennego do komputera, a następnie do gniazdka ściennego lub urządzenia przeciwprzepięciowego.
5. Zwolnij kombinację klawiszy.

---

[Powrót do spisu treści](#)

[Powrót do spisu treści](#)

## Wymiana płyty USB

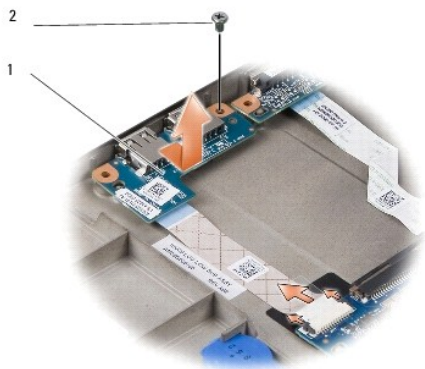
Opis gniazd i wtyków Dell™ Inspiron™ 1210

**PRZESTROGA:** Przed rozpoczęciem pracy wewnątrz komputera należy zapoznać się z dostarczonymi wraz z nim instrukcjami dotyczącymi bezpieczeństwa. Więcej informacji o zasadach bezpieczeństwa znajduje się na stronie dotyczącej przestrzegania przepisów pod adresem [www.dell.com/regulatory\\_compliance](http://www.dell.com/regulatory_compliance).

**OSTRZEŻENIE:** W celu uniknięcia wyładowania elektrostatycznego pozbadź się ładunków statycznych używając opaski uziemiającej albo co pewien czas dotykając niemalowanego metalu (np. złącza z tyłu komputera).

1. Postępuj zgodnie z instrukcjami przedstawionymi w części [Przed rozpoczęciem pracy](#).

2. Wyjmij podpórkę dłoni. Patrz: [Wymiana podpórki dłoni](#).



1	płyta USB	2	śruba M 2,5 x 3 mm
---	-----------	---	--------------------

3. Wykręć śrubę M 2,5 x 3 mm mocującą płytę USB do podstawy komputera.

4. Unieś płytę USB i wyjmij ją z podstawy komputera.

5. Aby zamontować płytę USB, dopasuj jej otwory do elementów wystających z podstawy komputera.

6. Wkręć śrubę M 2,5 x 3 mm mocującą płytę USB do podstawy komputera.

7. Zamontuj podpórkę dłoni. Patrz: [Wymiana podpórki dłoni](#).

8. Wsuń baterię we wnękę na baterie aż do momentu zatrzaśnięcia i przesunź zatrząsk blokady baterii w stronę pozycji blokady.

[Powrót do spisu treści](#)

[Powrót do spisu treści](#)

## Wymiana płyty CRT

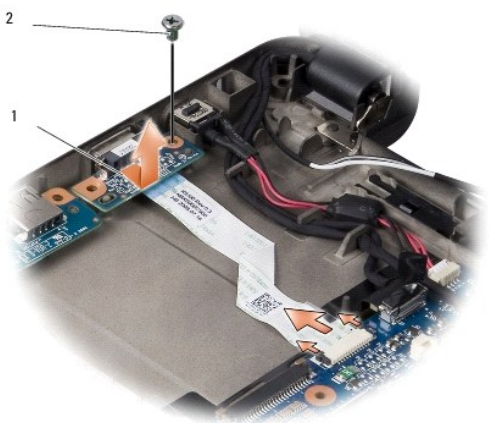
Opis gniazd i wtyków Dell™ Inspiron™ 1210

**PRZESTROGA:** Przed rozpoczęciem pracy wewnątrz komputera należy zapoznać się z dostarczonymi wraz z nim instrukcjami dotyczącymi bezpieczeństwa. Więcej informacji o zasadach bezpieczeństwa znajduje się na stronie dotyczącej przestrzegania przepisów pod adresem [www.dell.com/regulatory\\_compliance](http://www.dell.com/regulatory_compliance).

**OSTRZEŻENIE:** W celu uniknięcia wyładowania elektrostatycznego pozbadź się ładunków statycznych używając opaski uziemiającej albo co pewien czas dotykając niemalowanego metalu (np. złącza z tyłu komputera).

1. Postępuj zgodnie z instrukcjami przedstawionymi w części [Przed rozpoczęciem pracy](#).

2. Wyjmij podpórkę dłoni. Patrz: [Wymiana podpórki dłoni](#).



1	płyta CRT	2	śruba M 2,5 x 3 mm
---	-----------	---	--------------------

3. Wykręć śrubę M 2,5 x 3 mm mocującą płytę CRT do podstawy komputera.

4. Unieś płytę CRT i wyjmij ją z podstawy komputera.

5. Aby zamontować płytę CRT, dopasuj jej otwory do elementów wystających z podstawy komputera.

6. Wkręć śrubę CRT M 2,5 x 3 mm mocującą płytę CRT do podstawy komputera.

7. Zamontuj podpórkę dłoni. Patrz: [Wymiana podpórki dłoni](#).

8. Wsuń baterię we wnękę na baterie aż do momentu zatrzaśnięcia i przesunij zatrzask blokady baterii w stronę pozycji blokady.

[Powrót do spisu treści](#)